



RAPPORT D'ACTIVITÉS 2020

Sommaire

Qui sommes-nous ?	3
Présentation des thématiques	4
Équipe	6
Nos activités	8
Animations	10
Formations	12
Plaidoyer politique	13
Communication (Outils)	14
Rapport financier	16
Récolte de dons	17

2020 à BePax : une année de changements et de transition

2 020 fut une année très spéciale pour tout le monde, nous y compris. L'épidémie de covid-19 a complètement bouleversé notre programme de l'année. En télétravail, privée du contact avec le public pendant des mois, l'équipe fut soumise à rude épreuve. Une fois la certitude acquise que la situation allait se prolonger, nous avons cherché à comment rebondir, notamment à travers la numérisation de certaines activités. Aussi, malgré les conditions, nous avons réussi à réaliser une grande quantité de travail et surmonter de multiples difficultés dans la poursuite de nos activités : organiser des conférences, des formations et même des animations, tout en continuant à publier et à mener nos actions de plaidoyer politique en ligne.



Qui sommes-nous ?

Nous sommes une organisation d'éducation permanente établie à Bruxelles et en Wallonie, dont l'objectif est de développer une expertise thématique autour des différentes formes de racisme et de discriminations. Nous enrichissons notre connaissance à travers nos activités de recherche et d'animation, et souhaitons les partager par le biais d'événements publics de sensibilisation, de formation et d'un travail plaidoyer politique, seule ou en partenariat, aussi bien au niveau fédéral que régional et local.



BePax est soutenue par
la Fédération Wallonie-Bruxelles
(Service de l'éducation permanente –
Direction générale de la culture).

EN QUELQUES CHIFFRES

- 9 Travailleur·ses
- 68 Volontaires
- 86 Donateurs
- 21 Analyses
- 1 Etude
- 11 Apparitions médias
- 9 Rencontre groupes de travail
- 6 Événements
- 11 formations / 20 journées de formation
- 38 834 Visites site web
- 5 986 Abonné.e.s sur Facebook
- 396 Abonné.e.s sur Twitter



MISSION

Nous avons à cœur de sensibiliser citoyen·ne·s et responsables politiques bruxellois·e·s et wallon·ne·s aux enjeux du racisme et des discriminations pour les amener à devenir des acteurs et actrices de changement et d'égalité.



VISION

Nous croyons à l'élimination du racisme sous toutes ses formes, notamment la négrophobie, la romaphobie, l'antisémitisme, l'islamophobie... Pour que chaque citoyen·ne puisse porter ses identités multiples et les vivre comme une richesse. Il est nécessaire de combattre aussi bien le racisme inter-individuel (agressions physiques ou verbales, etc.) que le racisme structurel.



VALEURS

Au quotidien, BePax place les valeurs d'égalité, de respect de la personne humaine et de solidarité entre les luttes au cœur de ses actions

Présentation des thématiques

BePax entend lutter contre le racisme, les discriminations et les discours de haine producteurs d'exclusion et d'exploitation, en développant une meilleure compréhension de leurs enjeux et dynamiques.

La racialisation des groupes sociaux opère d'abord par une **homogénéisation** qui fait disparaître les caractéristiques propres à chaque individu derrière celles du groupe auquel il appartient, niant ainsi toute autonomie à cet individu et présupposant que ses comportements sont communs à l'ensemble des membres de son groupe.

Elle est suivie par la **hiérarchisation** de ces mêmes caractéristiques, étant entendu que les caractéristiques que le locuteur est supposé avoir sont fondamentalement supérieures tandis que celles accolées au groupe racisé seraient anormales, arriérées, inférieures.

Enfin, la **naturalisation** de caractéristiques accolées au groupe implique la transmissibilité de celles-ci de génération en génération.

Le racisme est avant tout une idéologie permettant de justifier l'oppression, l'exploitation ou l'exclusion d'individus sur base de leur appartenance

réelle ou supposée à une communauté ou à un groupe donné. Le groupe dominé, conquis, exploité et marginalisé est assigné à une position sociale inférieure. Il est souvent enfermé dans des niches économiques du marché secondaire du travail, clandestin ou non, dans les secteurs les moins attractifs du marché. On parle alors de **discrimination structurelle**.

On ne peut parler de racisme qu'à partir du moment où un groupe homogénéisé, hiérarchisé et naturalisé est victime de discrimination structurelle qui se manifeste, au quotidien, aux niveaux inter-individuel et institutionnel. Pour comprendre le phénomène dans toute sa complexité, il faut également prendre en compte la dimension historique propre à chaque visage du racisme. Enfin, le racisme ne peut être isolé d'autres formes d'exclusion comme le sexisme, l'homophobie, le mépris de classe, etc. On parle alors de discriminations multiples ou d'intersectionnalité.

LUTTER CONTRE LE RACISME

C'est participer à la mise en place de conditions telles que plus personne ne puisse être discriminé ou la cible de discours ou d'actes haineux en raison de son appartenance, réelle ou supposée, à une origine, une ascendance, une nationalité, une couleur de peau, une prétendue race, une conviction religieuse ou philosophique. Aux niveaux individuel et institutionnel, nous menons un travail de prise de conscience contre les stéréotypes et les discriminations, ainsi que de prévention et de réaction aux violences induites par le racisme. Nous plaçons également pour une mise en mémoire des processus de racialisation qui ont eu cours pendant des siècles, ainsi qu'une prise en charge politique du problème seule à même de défaire le poids structurel de ce système.

Nous inscrivons notre lutte dans une perspective intersectionnelle, qui met en lumière les vécus spécifiques au croisement de plusieurs formes d'oppression.

S'appuyant sur cette analyse, BePax fait le choix de travailler à partir d'une perspective générale et historique sur des enjeux spécifiques aux différentes formes de racisme que sont l'antisémitisme, le racisme anti-Noir-e-s et l'islamophobie, ainsi qu'à partir d'une approche sectorielle dans les domaines de l'enseignement, la culture, l'emploi, la santé, etc. Nous attachons une importance toute particulière à l'intersectionnalité des discriminations, ainsi qu'au travail sur les représentations et les imaginaires qui empêchent de nouer des liens de solidarité entre les luttes. Aussi, nous nous intéressons particulièrement aux discours, et dénonçons ceux qui sont porteurs de haine pour promouvoir des paroles de paix, produisant une vision du monde égalitaire et inclusive.

Équipe

Malgré les changements colossaux imposés par les mesures sanitaires, ce sont d'autres changements suivis de renouvellements qui ont marqué 2020 d'un tournant majeur pour BePax. 2020 fut une année de transition rythmée par plusieurs départs et vacances de postes temporaires au sein de l'équipe.

Nouvelle secrétaire générale

Tout d'abord au niveau de la coordination : Nicolas Bossut secrétaire général depuis plus de dix ans a décidé qu'il était temps pour lui d'entamer un nouveau chapitre professionnel. Son remplacement, en début d'année, fut d'abord assuré de manière intérimaire par Timur Uluc, secrétaire général de Justice et Paix. Cette séquence s'est refermée avec l'arrivée de Ghalia Djelloul le 1^{er} octobre en tant que nouvelle secrétaire générale. Malgré le contexte de télétravail généralisé, la prise de contact de la nouvelle secrétaire générale avec l'équipe fut positive ! C'est assurément une nouvelle page qui s'ouvre pour BePax.

Nouvelle présidence du Conseil d'administration

Du côté du conseil d'administration, Camille Baïse, président depuis 2011 a lui aussi décidé de céder la main. BePax a la chance de voir arriver Ariane Estenne, présidente du MOC, comme nouvelle présidente du C.A.. Militante ancrée dans son époque, elle a forgé son expérience de terrain et de pilotage au sein de l'association Vie Féminine et a prolongé son engagement en rejoignant pendant près de trois ans, le cabinet de la Ministre de la Culture Alda Greoli, en tant que conseillère en éducation permanente. Là aussi c'est une fameuse page de l'histoire de BePax qui se tourne.

Une équipe recomposée

Les périodes de transition sont souvent troublées, et plusieurs partenaires ou volontaires ont été témoins des difficultés que BePax a traversées l'année dernière. Cela a notamment eu comme conséquence le départ de certain-es membres de l'équipe, permettant à nouveaux visages



Ghalia Djelloul
Secrétaire générale

de la rejoindre. Nous tenons à remercier toutes les personnes qui ont contribué, ces dernières années, au développement de notre action : votre apport est indéniable, et marquera à jamais notre association.

Ce contexte d'incertitudes externe (crise sanitaire) et interne (contrats de remplacement, retour ou non des personnes absentes) et de transition a donc provoqué des changements, qui ont mené à une nouvelle dynamique et vision du travail d'équipe portant leurs fruits en termes de synergie.

L'équipe recomposée aujourd'hui se montre fort active et engagée pour mener à bien les projets en cours. C'est donc dans une nouvelle configuration que BePax a entamé 2021, et se projette avec un élan renouvelé et enthousiaste dans le futur.



Betel Mabile
Chargée de formation



Nour Outojane
Chargée d'études et d'animation



Pauline Washukenyi
Chargée de communication



Benjamin Peltier
Chargé d'études et d'animation



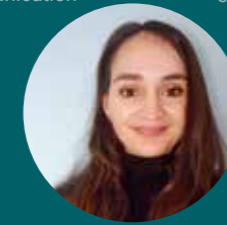
Maguy Ikulu
Chargée de projet Move4NAPAR



Pascale Piron
Chargée du secrétariat



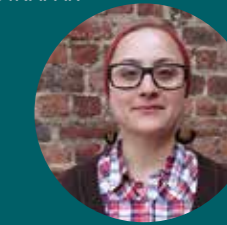
Nicolas Rousseau
Chargé d'études et d'animation



Yasmine Kaddouri
Chargée de formation



Astrid N'Singa
Chargée de comptabilité



Sakina M. Ghani
Chargée de plaidoyer

PLAN DIVERSITÉ ACTIRIS

Dans le cadre d'un plan diversité, Actiris nous accompagne dans un processus pour améliorer le degré d'inclusivité de nos organisations. Ce plan est un outil qui a pour finalité la mise en place d'actions structurelles et durables en matière de diversité et de luttes contre les discriminations. Dans le cadre de ce processus, un ensemble d'actions et de formations a été mis en place. En parallèle, un comité interne a été constitué pour réfléchir à ces

questions. L'occasion pour nous d'aller plus sur certains aspects liés à cette thématique sur lesquelles nous avons déjà travaillé, mais également d'en découvrir d'autres. Nous souhaitons ainsi questionner nos pratiques, qu'il s'agisse de notre procédure de recrutement, notre politique de gestion du personnel – notamment le bien-être au travail – ou encore notre communication interne et externe. À terme, nous fixerons et développerons différentes lignes d'action qui nous permettront de garantir l'établissement d'une politique interne qui reflète la diversité de notre société.

Nos activités

Depuis plus d'un an maintenant, la pandémie et la gestion de la crise sanitaire se sont imposées comme un cadre structurant nos vies. Les inégalités sociales déjà existantes ont non seulement été révélées, mais également renforcées, se traduisant notamment dans la répartition sociale différenciée des risques de contamination et plus largement socio-économiques, psychologiques, sanitaires, etc.

Le sentiment d'état d'urgence a donc mis à mal la cohérence entre notre lecture politique et notre pratique professionnelle. Consciente de la situation privilégiée dont elle bénéficie, l'équipe de BePax souhaitait assumer sa responsabilité collective et faire preuve d'un sens de la solidarité dans l'effort commun d'enrayer la pandémie. C'est pourquoi il nous a semblé plus que jamais nécessaire de poursuivre notre travail de conscientisation sur la dimension raciale de ces inégalités qui restent trop souvent invisibilisées.

Pour sortir d'une attitude attentiste et adopter une posture pro-active face aux annonces gouvernementales, l'équipe de BePax a donc décidé à l'automne d'envisager ce temps "suspendu" comme une opportunité pour s'investir dans un chantier de systématisation et de prospective quant à la numérisation voire la digitalisation de ses activités. Nous avons donc renoncé à une logique de court terme, et avons pris le temps de repenser nos pratiques pour nous relier à nos publics, et trouver de nouveaux moyens de cheminer ensemble !

Publications – Analyses et études

Une des voies d'action de BePax réside dans la production d'analyses, d'études et d'outils pédagogiques sur les thématiques que nous traitons. C'est là que se situe le cœur de notre expertise. Nous rédigeons pour et avec notre public des publications qui servent de base à notre travail de sensibilisation et de renforcement des acteur-trice-s de terrain. Cette année, nous avons également entamé un travail sur l'adaptation de ces outils pédagogiques au format numérique.

Focus sur deux productions significatives en 2020 :

**OUTIL PÉDAGOGIQUE :
"LE RACISME À L'ÉCOLE"**

Durant l'année écoulée, un groupe de volontaires, toutes issues du monde de l'enseignement, nous a aidé.es à mettre sur pied un outil pédagogique sur le racisme à l'école. En dépit des conditions difficiles liées au contexte sanitaire, elles nous ont aidé.es à constamment prendre en compte les réalités du terrain. Tous nos remerciements à Vinciane Pirson, Amy Koorn, Isabelle Eluki et Najatt Bouali. Cet outil vise à développer une compréhension du racisme et la façon dont il se manifeste aujourd'hui,

**Outil pédagogique :
RACISME DANS
L'ENSEIGNEMENT**

dans la société comme dans les salles de classe et entend outiller les enseignant.es sur ces questions. Il sortira officiellement dans les prochaines semaines. Pour toute info, n'hésitez pas à consulter : <https://bepax.org/formations/outil-pedagogique-racisme-dans-l-enseignement.html>.

**ÉTUDE : "GRAND REMPLACEMENT
OU GRAND FANTASME ? DES
RÉPONSES POUR DÉCONSTRUIRE"**

"Ils sont partout !", "On nous musulmanise !", "Rendez-nous notre Père Fouettard !", autant de manifestations du fantasme d'un remplacement des populations blanches européennes par des populations dites "étrangères".

En reliant des changements sociétaux des plus divers, les théories d'un grand remplacement offrent une explication peu scientifique, réductrice et naïve, aux

évolutions de la société européenne, mais accessible à tous et toutes. Pourtant, ce grand remplacement reste au stade de fantasme, soit au stade d'une vision imaginaire et imaginée du réel, structurée en un scénario simple, révélant la facette islamophobe et raciste de ses partisan-e-s.

A travers une série de chapitres courts abordant séparément différentes situations avancées comme "preuves" d'un remplacement démographique, tel un manuel de déconstruction, cette étude met en lumière le fantasme du "grand remplacement" de façon pédagogique. Argument, après argument, ces courtes analyses apportent autant d'éléments permettant de déconstruire, pas à pas, l'idée d'une disparition des populations européennes au profit de populations étrangères, et offrant aux lecteur-trice-s des pistes de compréhension et des réponses à mobiliser face aux tenants de telles théories.

Tout au long de cet ouvrage, la parole est laissée à différent-e-s intervenant-e-s, chercheur-euses, militant-e-s, acteurs-trices du monde associatif ou du secteur marchand, s'exprimant sur des sujets précis au cours d'entretiens individuels qui se croisent, convergent ou divergent, et per-



mettent d'amener plus de complexité et d'ampleur à ce travail.

Animations

En temps "normal", BePax organise un grand nombre d'événements (conférences-débats, ciné-débats, expositions ou animations) tous les mois à Bruxelles ou en Wallonie. Chacune de ces activités est une occasion d'aller à la rencontre de notre public et de confronter nos réflexions. Dans une démarche d'éducation permanente, la majorité de ces activités est pilotée par des groupes de travail composés de volontaires qui soutiennent et nourrissent de leurs vécu et expertise l'action de BePax.

Au vu des circonstances exceptionnelles, nous nous sommes inspiré-e-s d'expériences mises en place par d'autres structures et prenant appui sur les divers outils se popularisant actuellement pour pouvoir réaliser des animations dans ces nouvelles conditions.

Voici parmi les 9 rencontres de groupe de travail, et les 6 événements organisés en 2020, 4 qui méritent tout particulièrement d'être retenus :

● GROUPE DE TRAVAIL "DIALOGUE INTER-RWANDAIS"

Depuis 2012, le groupe "Dialogue inter-Rwandais" de BePax a vu le jour et travaille pour la paix et la réconciliation. S'il s'agissait initialement d'un groupe de parole, la dynamique a progressivement évolué vers un



fonctionnement sur base de projets, tout en gardant comme valeur centrale celle du dialogue. En 2014, ce groupe publiait une première brochure relative au programme "Ndi Umunyarwanda" (programme mis

en place par le gouvernement rwandais en 2013). Dans la foulée, il a entamé une réflexion sur la réconciliation et sur les multiples significations que ce terme charrie. Ce processus de réflexion a débouché sur la publication d'une autre brochure et sur l'organisation de conférences publiques. En 2019, ce groupe a réalisé un documentaire vidéo et un outil pédagogique sur la question de la transmission de la mémoire traumatique. L'année dernière, il a réalisé une étude sur le chanteur et compositeur rwandais, **Kizito Mihigo**, acteur de paix et de réconciliation au Rwanda. Sa mort, le 17 février 2020, a provoqué des émotions, libéré les passions et suscité des interrogations. Elle a amené les gens à vouloir comprendre qui était réellement **Kizito Mihigo** et quel était son message. Un après sa mort, le groupe dialogue inter-rwandais souhaite lui rendre hommage et continuer à faire vivre sa mémoire.

● FORUM CITOYEN – "LANGAGE DE DOMINATION : QUEL POUVOIR ONT LES MOTS?"

Le samedi 14 novembre 2020, BePax, la Commission Justice & Paix et Magma se sont associées pour la troisième année consécutive pour vous présenter un évé-



nement à la croisée des thématiques abordées par les trois associations. À travers 4 ateliers animés par des volontaires de nos associations, expert-e-s ou encore des artistes, les citoyen-ne-s étaient invité-e-s à comprendre, débattre et identifier, avec nous, les actions à mettre en œuvre pour identifier et déconstruire ensemble les différents langages de domination, afin de repenser une communication cohérente avec les valeurs d'égalité.

● CAFÉS LITTÉRAIRES CITOYEN-NE-S

Depuis plusieurs années, BePax a lancé conjointement avec la Commission Justice & Paix, un cycle de cafés littéraires destiné aux personnes qui aiment la lecture et qui désirent aller plus loin dans leur démarche intellectuelle. Au fil de trois à quatre ouvrages, ce groupe se réunit autour de l'amour de

la littérature et d'un moment de partage qui favorise la réflexion collective. La qualité d'écoute et d'expression de soi instaurées par notre animatrice-bénévole, Anne-Marie Pirard, permettent à chaque point de vue de lecteur ou lectrice d'acquiescer sa singularité en étant enrichie, complétée ou nuancée, par les autres. Un livre qu'on a détesté peut susciter l'enthousiasme du voisin, qui y a peut-être décelé une finesse ou une émotion qui nous a échappé. Par ailleurs, les thèmes choisis invitent à questionner plus largement la société, et à développer l'imaginaire par le biais de l'art.

Les réunions se déroulent environ une fois par mois, habituellement dans les locaux de BePax, au domicile de l'un-e des membres du groupe, dans un parc ou dans un café dans une ambiance conviviale.

● CYCLE DE CONFÉRENCES EQUAL

D'octobre à décembre 2020, nous avons invité 5 personnes, issu-e-s de la société civile, à partager leurs recherches ou

expertises autour de sujets qui aiguissent notre esprit critique : la question de "la charge raciale" dans un environnement professionnel ou militant, la domination dans l'expression artistique, le monde culturel ou associatif, ou encore le "blanchiment" de l'intersectionnalité, c'est-à-dire son détournement de l'objectif d'articuler plusieurs systèmes de domination. Ce cycle de conférences diffusé en direct sur notre page Facebook fut destiné à divers publics, directement touchés et concernés par ces questions, au niveau personnel ou professionnel, ou comme simples citoyen-ne-s. Chaque conférence comptabilisant entre 1000 à 3000 vues à ce jour, ce premier événement en ligne organisé avec le soutien d'Equal Brussels fut un franc succès !



Formations

BePax offre des formations adressées à un “ public démultiplicateur ”, c’est-à-dire un public dont l’objectif sera de s’approprier la démarche pédagogique pour la mettre en œuvre auprès de ses propres destinataires, en fonction des caractéristiques et besoins spécifiques de ces derniers. Les travailleur-se-s du secteur socio-culturel ou les enseignant-e-s sont de bons exemples du public visé par BePax. Notre méthodologie se base sur l’accompagnement de groupe, en alternant apport de contenus théoriques et activités pédagogiques participatives et interactives. Les formations sont adaptées à l’expérience des participant-e-s et se nourrissent de celle-ci.

Face à la généralisation du télétravail, nous avons entamé une réflexion sur la numérisation de nos activités et ses coûts au niveau méthodologique. Nous avons ensuite analysé les bonnes pratiques expérimentées, et formalisé un guide qui suscite la réflexion méthodologique pour penser des dispositifs pédagogiques adaptés à ces outils numériques.

● CIEP

Durant le second semestre de l’année écoulée, nous avons formé différentes équipes régionales et communautaires du CIEP dans le cadre de la campagne à venir du MOC sur le racisme structurel. En raison de la crise sanitaire, ces formations – initialement données sur deux jours en présentiel – ont à partir de novembre été déclinées sous la forme d’un programme de formation digital de plusieurs demi-journées. Ces formations se poursuivent auprès du collège des secrétaires du MOC cette année, et nous participerons également à la journée d’étude du CIEP en septembre dans ce cadre.



Plaidoyer politique

Bepax cherche à avoir un impact direct sur le vécu des personnes discriminées en Belgique à travers un travail de plaidoyer politique. Il s’agit d’une stratégie qui vise à influencer les politiques et les pratiques qui ont une incidence directe sur la vie des gens. Concrètement, cela consiste à promouvoir auprès des responsables politiques les préoccupations et l’analyse des personnes touchées par le racisme et les discriminations.



Nous avons fait le choix de travailler en réseau aux niveaux national et européen pour maximiser sa capacité d’impact.

Notre association est donc membre d’ENAR (European Network Against Racism) qui coordonne les efforts des organisations de lutte contre le racisme à travers toute l’Europe dans le but d’avoir un impact sur les politiques menées par l’Union européenne.

Nous sommes également membre depuis 2018 de la “Coalition pour un plan inter-fédéral de lutte contre le racisme” qui rassemble aujourd’hui 65 organisations du nord et du sud du pays. L’objectif de cette coalition est de faire pression sur l’État fédéral et les entités fédérées pour

que ceux-ci se concertent afin de mettre en place un plan national de lutte contre le racisme comme la Belgique s’était engagée à le faire lors de la conférence organisée par l’ONU à Durban en 2001.

Suite à la première conférence interministérielle lancée par Sophie Wilmes en 2020, le processus a suivi son cours et est désormais présidé par la secrétaire d’Etat fédéral Sarah Schlitz jusqu’en juin 2021.

Depuis mars 2021, la coalition NAPAR participe à des groupes de travail, réunissant des membres de diverses administrations, dans le but d’élaborer un plan inter-fédéral contre le racisme. Ces groupes sont divisés selon différentes thématiques : éducation, médias, culture, sport, jeunesse, cyber-

haine, sécurité, santé et emploi, ainsi qu’un groupe transversal. La coalition émet des recommandations et actions pour chaque thématique en se basant en grande partie sur son mémorandum. Le processus a déjà bien avancé pour la plupart des groupes de travail. Certains sont encore en cours et d’autres sont déjà terminés. Une première ébauche de plan devrait voir le jour d’ici fin juin 2021.

NAPAR est aussi impliquée activement dans les assises bruxelloises de lutte contre le racisme, processus lancé le 29 avril 2021 et qui devrait durer jusqu’en juillet.

Nous avons participé à la préparation de ces assises, en amont, ainsi qu’à chaque panel qui vont les composer. Lors de chaque session, des intervenant-e-s expert-e-s des thématiques abordées partagent leur constats et solutions avec pour objectif d’aboutir à une ordonnance ou un plan de lutte contre le racisme dans la région bruxelloise. Les thèmes qu’on retrouvera dans ces panels sont :

- Economie, emploi et fonction publique ;
- Logement ;
- Mobilité, urbanisme et aménagement du territoire ;

- Social, santé et accès aux services ;
- Prévention, sensibilisation, médias sociaux, déontologie ;
- Statistiques, données, études et objectivation des constats.

La coalition continue d'accroître sa visibilité par son travail de plaidoyer de qualité et en étant plus active sur les différents réseaux sociaux (Twitter et Facebook).

Ces initiatives politiques peuvent être vues comme un résultat direct du travail de plaidoyer de BePax et de ses allié-e-s au sein de la Coalition pour un plan interfédéral de lutte contre le racisme. Ce travail de plaidoyer est un complément nécessaire à notre travail de constitution d'une expertise, de sensibilisation et de formation de la population. Il poursuit l'objectif de faire évoluer la législation, et à plus long terme d'aboutir à un changement de paradigme et de modèle de société.

Communication (Outils)

La communication est un enjeu essentiel pour une organisation comme la nôtre car elle permet de compléter notre démarche d'éducation permanente en diffusant et faisant connaître notre travail et celui de nos volontaires, afin de mettre en lumière le vécu des personnes discriminées en Belgique et de partager nos valeurs avec notre public. La diffusion de notre message est un défi primordial pour notre association dans un contexte de montée en puissance des discours de haine et de complot. Se faire entendre dans un contexte alarmant marqué par des événements de violence et de peur est indispensable pour apporter une parole de paix. C'est pour cela que nous assurons la diffusion de nos analyses et activités grâce à plusieurs outils de communication, et que nous poursuivons nos efforts pour communiquer de façon plus large sur notre travail afin de toucher un public toujours plus vaste :

- **La revue "Signes des Temps"** est publiée 4 fois par an. Outil privilégié pour faire connaître nos thématiques de recherche, chaque numéro se veut être une tribune libre donnant la possibilité d'aborder un aspect spécifique de nos thématiques de travail. Les articles sont rédigés par nos volontaires et par des membres de la société civile travaillant sur



ces matières qui enrichissent ainsi la teneur des débats qui nous animent. La revue est diffusée gratuitement à près de 1500 exemplaires et est consultable en version PDF sur notre site web.

- **Le site internet de BePax** mis en ligne en 2010 a connu une croissance importante jusqu'en 2015, puis une petite chute en 2017 et une bonne remontée en 2019. Étant donné que notre site n'était pas facilement accessible aux smartphones et tablettes qui se sont progressivement imposés dans les usages comme outils principaux d'accès aux contenus web, une refonte de notre site a été effectuée et la nouvelle version fut mise en ligne en avril 2020.

- **La newsletter électronique** envoyée mensuellement à 4771 personnes, regroupe une sélection de nos articles, événements à ne pas manquer, nos dernières actualités. Nous en profitons également pour y diffuser celles de nos partenaires ou d'autres acteurs de terrain qui nous ont inspirées car il nous semble important de relayer leur travail et de reconnaître l'apport dans la lutte anti-raciste. Pas encore abonné-e ? Rendez-vous sur notre site web !

- **Sur les réseaux sociaux**, BePax dispose d'une page Facebook et d'un compte Twitter sur lesquels nous publions tous nos événements, analyses et actualités qui nous inspirent. Grâce à leur rapidité de

développement, ces outils prennent une place importante dans la communication de notre association. Ces comptes nous permettent de toucher un public très large et de profiter de l'effet viral des réseaux sociaux. En 2020, le nombre d'abonnés à notre page Facebook est passé de 5.045 à 6.030 et notre compte Twitter compte 403 abonné-e-s. Pour suivre nos actualités et l'évolution de notre travail, suivez-nous en vous abonnant à nos pages.



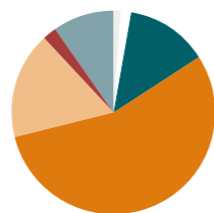
Rapport financier

BePax clôture l'année 2020 avec un boni conjoncturel et exceptionnel d'environ 49.000,00€. D'une part, parce que le contexte sanitaire nous a conduit à annuler, ou repousser en 2021, plusieurs activités qui étaient en grande partie subsidiées. D'autre part, en raison d'un important projet européen de soutien à la coalition NAPAR, d'une durée de 2 ans, qui était censé débiter en septembre, mais pour lequel aucun frais n'a pu être engagé avant 2021. Aussi, nous prévoyons déjà de finir 2021 en déficit.

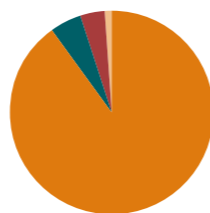
RECETTES 2020	€	%
● Ventes et prestations	6.845,68	1,19%
○ Dons	9.625,60	1,67%
● Aides à l'emploi	76.337,75	13,25%
● Féd. Wallonie-Bruxelles	318.450,20	55,27%
● Autres subsides publics	96.697,78	16,78%
● Fonds privés	13.339,93	2,32%
● Autres prod. d'exploitation	54.920,65	9,53%
TOTAL	576.217,59	100,00%

Les produits ont diminué (-5,28%) par rapport à 2019, en passant de 608.311,53€ à 576.217,59€ (c'est-à-dire -32.093,94€). Ceci est dû principalement à la baisse dans les fonds provenant des entités privées ainsi qu'à la diminution des recettes propres (ventes et prestations) due à l'annulation d'animations et conférences.

Recettes : 576.217,59 €



RECETTES 2020



DÉPENSES 2020

DÉPENSES 2020	€	%
● Activités en éducation	475.692,89	90,25%
● Infrastructures permanentes et administration	25.329,77	4,81%
● Autres charges	20.364,48	3,86%
● Dotations, amortissements	5.711,91	1,08%
TOTAL	527.099,05	100,00%

Les charges ont aussi diminué (de 9,98%) en passant de 585.564,34€ en 2019 à 527.099,05€ en 2020 (c'est-à-dire -58.465,29€). Cette diminution est due au report et à annulation des frais liés à des activités ainsi qu'à une baisse conjoncturelle dans les frais de personnel (qui vont sans doute augmenter en 2021).

Dépenses : 527.099,05 €

Nous poursuivons dans la démarche d'une gestion prudente et tentons de diversifier l'origine de nos financements (les bailleurs de fonds publics et privés), ainsi que de développer les ventes de services.

Récolte de dons

L'équipe et les volontaires de BePax vous remercient chaleureusement pour votre soutien en 2020 ! La confiance que vous témoignez à notre organisation nous encourage à persévérer dans la réalisation de notre mission et nous permet de nous fixer des objectifs toujours plus ambitieux. Grâce à votre fidélité, BePax peut continuer à développer ses activités de sensibilisation aux enjeux du racisme et des discriminations dans une perspective de paix, de justice et d'égalité.

En effet, au regard des nombreuses activités que nous développons, il apparaît très clairement que les subventions dont BePax bénéficie sont insuffisantes pour couvrir l'ensemble de nos dépenses. La part des dons à laquelle vous contribuez est dès lors un complément indispen-

sable pour nous permettre de réaliser nos activités au quotidien et réduire notre dépendance aux subsides.

En 2020, en raison de circonstances exceptionnelles, le montant des dons reçus, soit **9.595,60€** a augmenté de...% par rapport à l'année précédente.

Et si nous continuions à cheminer ensemble pour plus de respect et de solidarité ? 2021 sera une aventure, et le voyage ne peut se faire sans vous ! Pour mener à la mission qui nous anime, nous avons besoin de votre générosité !

En tant qu'institution agréée, une domiciliation de 3,5 euros par mois au bénéfice de BePax vous permet déjà d'obtenir une attestation fiscale (délivrée à partir de 40 euros versés par année).

En tant qu'institution agréée, une domiciliation de 3,5 euros par mois au bénéfice de BePax **vous permet déjà d'obtenir une attestation fiscale** (délivrée à partir de 40 euros versés par année).

Un tout grand **MERCI** pour votre générosité et votre soutien infaillible !

Soutenez-nous

Luttons, ensemble, contre les discours racistes et les actes discriminants.

Faites un don dès aujourd'hui
IBAN : BE28 7995 5017 6120



Dialogue & Diversité

BePax – Chaussée Saint-Pierre, 208
1040 Bruxelles – Belgique
Tél. +32 (0)2 896 95 00

www.bepax.org



BE28 7995 5017 6120